



Akademia Górniczo-Hutnicza im. St. Staszica w Krakowie
Pełnomocnik Rektora ds. Jakości Kształcenia

Wyniki badań ankietowych dotyczących oceny warunków realizacji procesu kształcenia (badania pracownicze)

Zawartość

Opis przeprowadzonych badań	2
Procent zwróconych ankiet na każdym z kierunków	3
Zestawienia wyników dla poszczególnych pytań ankiety	4
Sumaryczne zestawienie wyników w skali całej uczelni.....	17
Podsumowanie	18
Dodatek: surowe wyniki ankiet	21

Kraków, luty 2014

Opis przeprowadzonych badań

Badania ankietowe pracowników uczelni, dotyczące oceny warunków realizacji procesu kształcenia na wydziałach zostały przeprowadzone zgodnie zarządzeniem nr 23/2013 Rektora AGH z dnia 27 maja 2013 roku. Badania prowadzone były w dwóch turach. Pierwsza trwała od 14 listopada do 1 grudnia 2013 roku, druga od 13 do 24 stycznia 2014 roku. Badania prowadzone były w postaci ankiet papierowych. Badani byli wszyscy pracownicy prowadzący zajęcia na danym kierunku. Ankiety były skanowane centralnie.

Badani odpowiadali na trzynaście pytań, oceniając szereg zagadnień związanych z realizacją procesu kształcenia na wydziale:

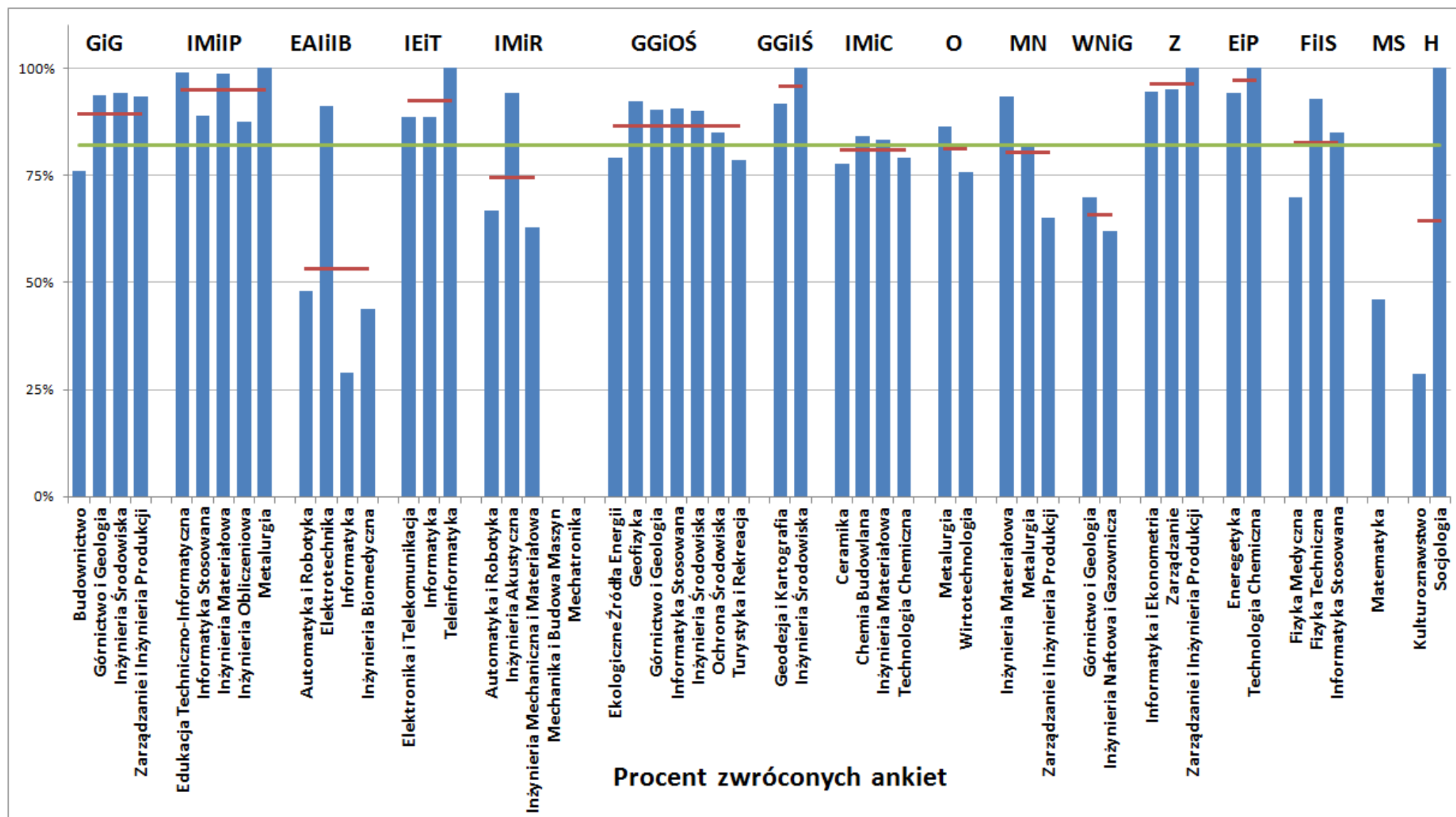
1. Warunki do przeprowadzenia zajęć (liczebność grup, wielkość sal itp.).
2. Wyposażenie techniczne sal wykładowych, ćwiczeniowych, laboratoryjnych.
3. Organizacja zajęć prowadzącego (harmonogram dzienny i tygodniowy).
4. Obciążenie pracą dydaktyczną (bardzo dobrze – oznacza właściwe obciążenie, bardzo źle – oznacza zdecydowane przeciążenie pracą dydaktyczną).
5. Funkcjonowanie programów komputerowych: Syllabus AGH, Wirtualna Uczelnia itp.
6. Powiązanie kształcenia z pracą badawczą pracowników.
7. Dostęp do pomocy naukowych i dydaktycznych w bibliotece (książek, czasopism, możliwość kserowania materiałów).
8. Dostęp do komputerowych baz danych, katalogów, fachowego oprogramowania i innych zasobów elektronicznych.
9. Dostęp do informacji dotyczących kształcenia.
10. Współpraca między nauczycielami akademickimi, katedrami, wydziałami.
11. Wsparcie finansowe procesu kształcenia w jednostce macierzystej.
12. Współpraca z administracją jednostki i uczelni.
13. Honorowanie zaangażowania w pracę dydaktyczną (np. nagrody, wyróżnienia, dodatki finansowe, inne formy).

Ankietowani w każdym przypadku proszeni byli o ocenę w skali od „bardzo źle” do „bardzo dobrze”. Odpowiedzi przeliczane były na punkty w skali od 1 do 5. Pracownicy mogli również wybrać odpowiedź „nie mam zdania”. Odpowiedź taka nie była uwzględniana przy liczeniu średnich i odchyłeń.

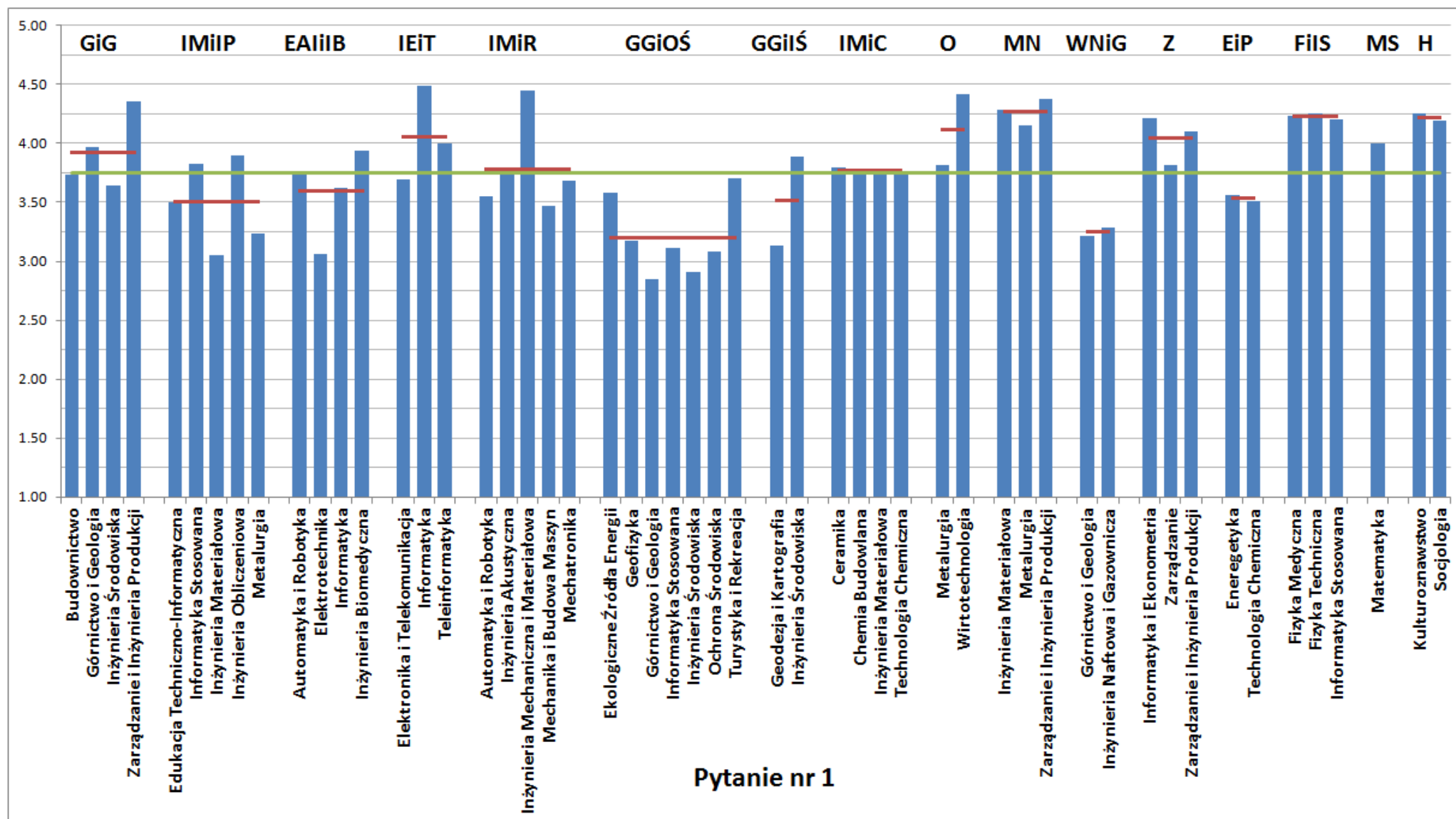
UWAGI:

- a) Na wszystkich wykresach słupki w kolorze niebieskim reprezentują wyniki dla danego kierunku, poziome linie w kolorze czerwonym odpowiadają średniej dla wydziału, a pozioma linia w kolorze zielonym odpowiada średniej dla całej uczelni.
- b) Wszystkie średnie liczone jako średnie arytmetyczne.

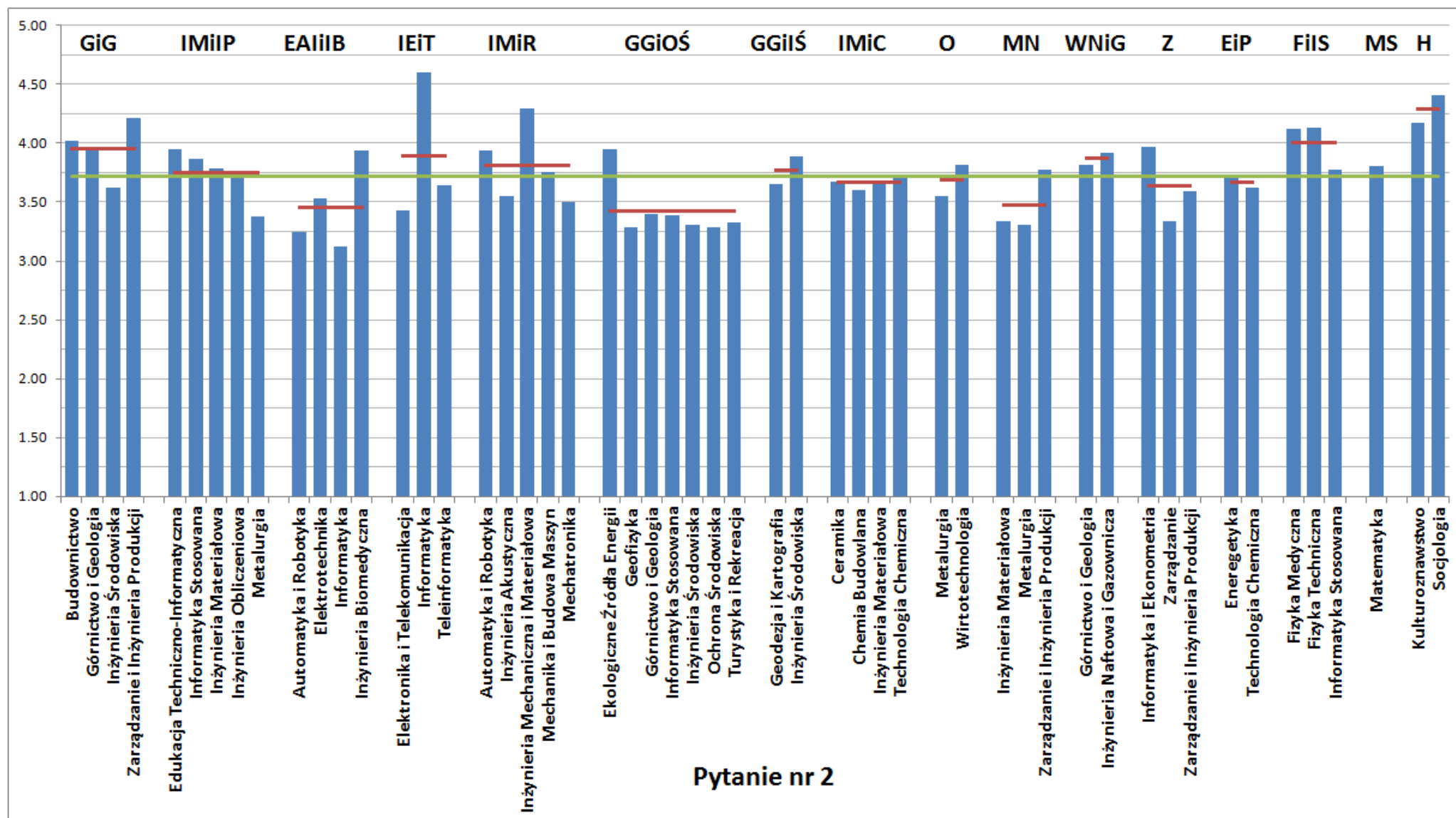
Procent zwróconych ankiet na każdym z kierunków



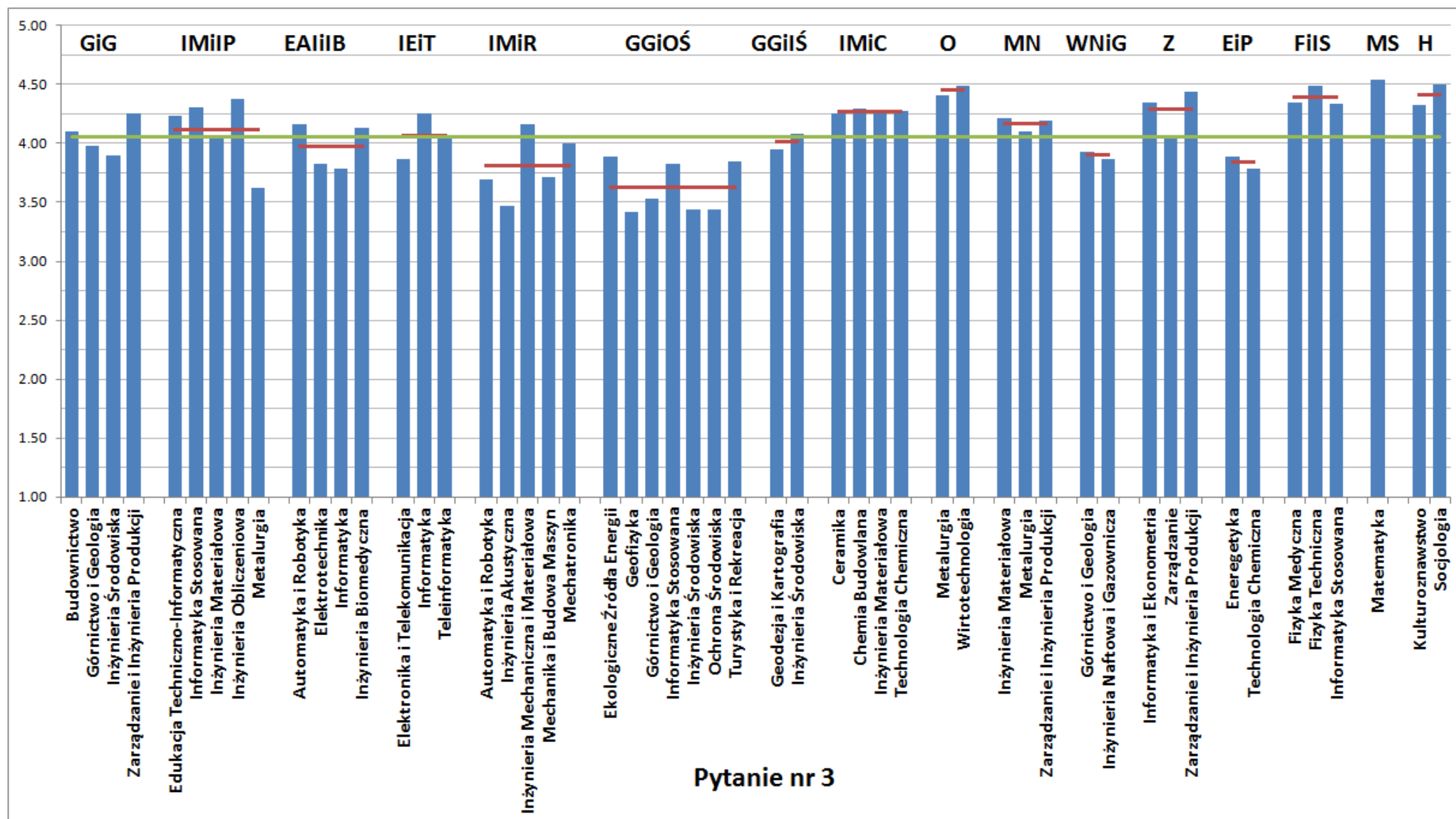
Zestawienia wyników dla poszczególnych pytań ankiety



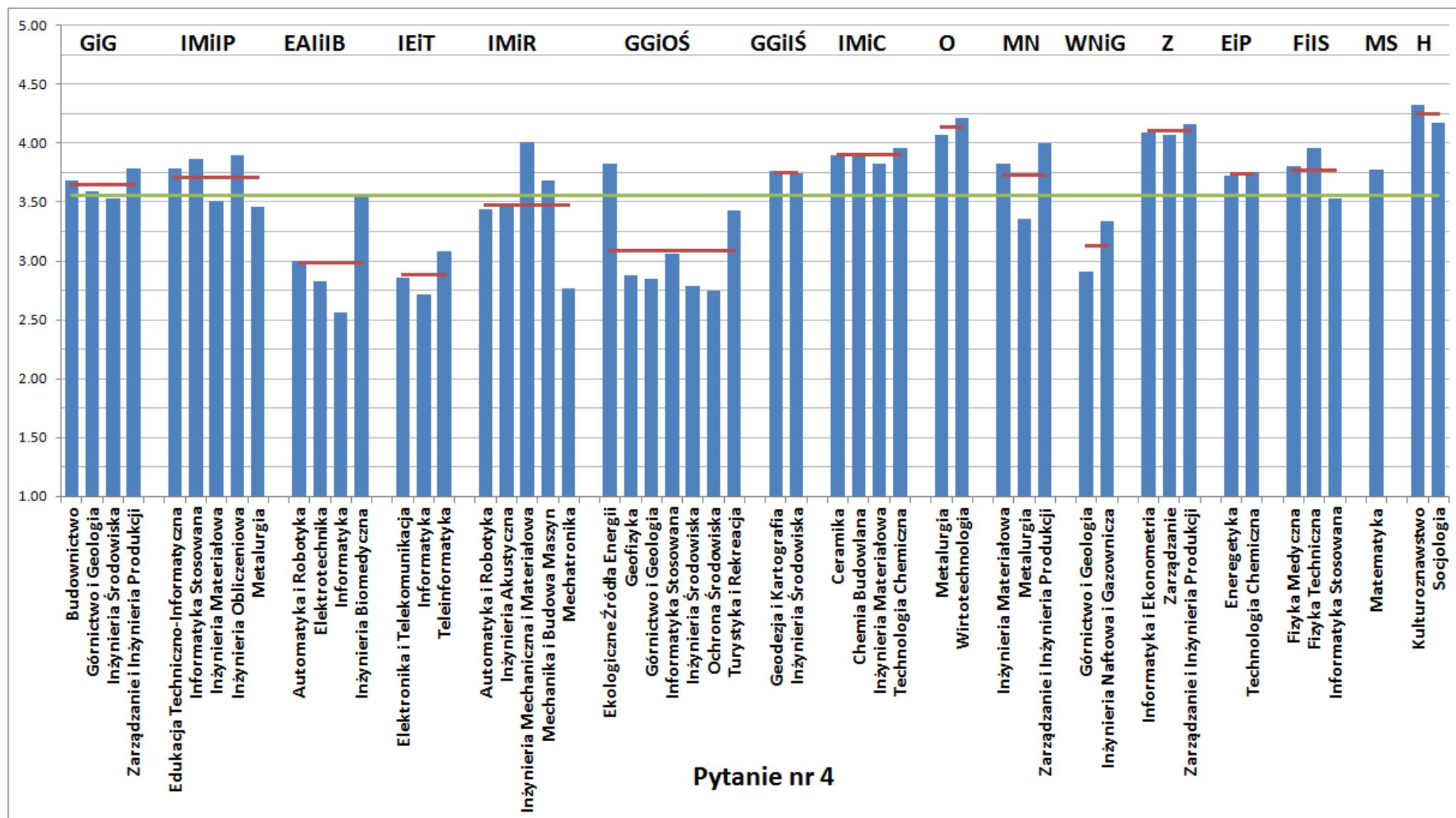
Pytanie 1: Warunki do przeprowadzenia zajęć (liczebność grup, wielkość sal itp.).



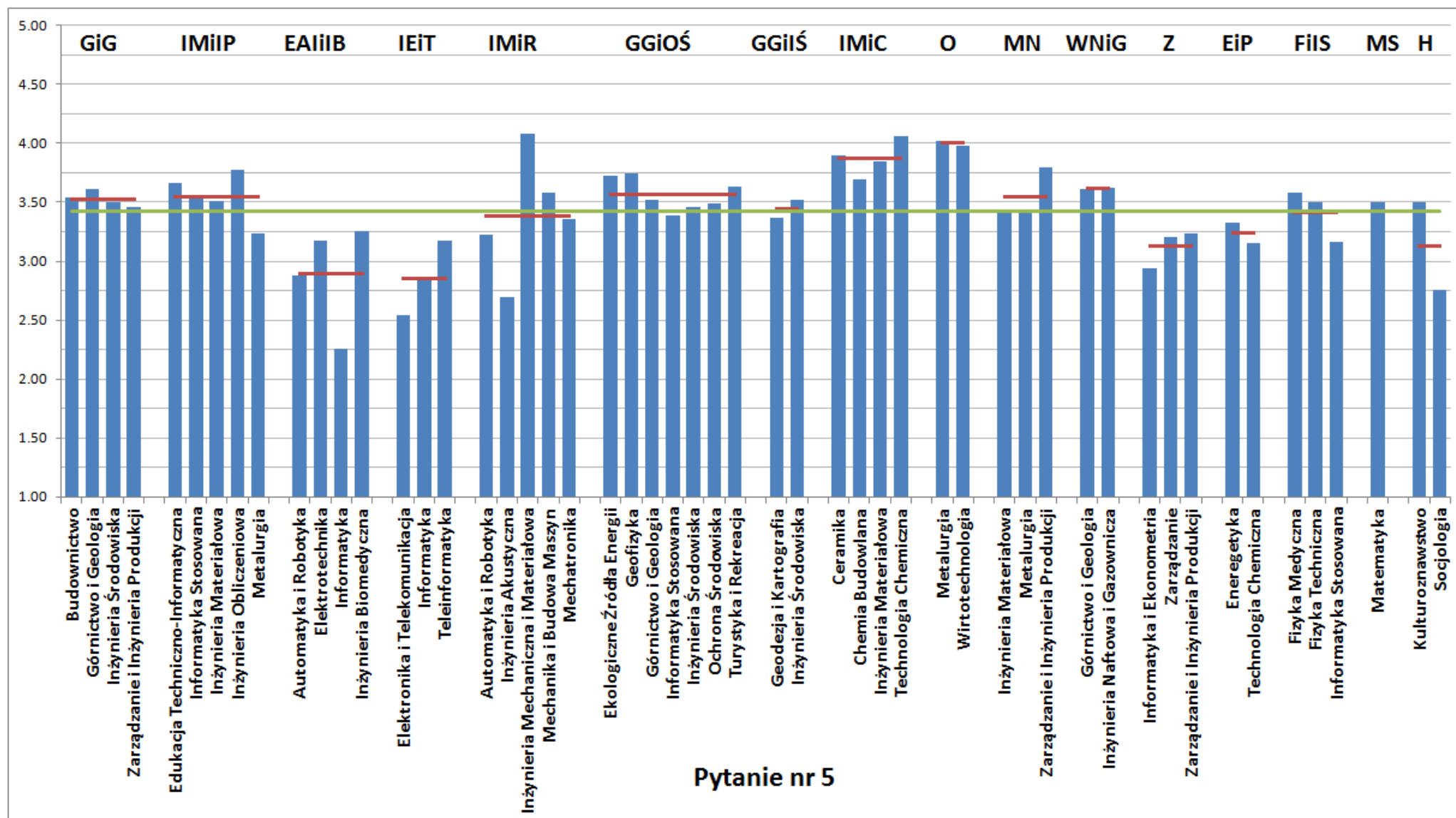
Pytanie 2: Wyposażenie techniczne sal wykładowych, ćwiczeniowych, laboratoryjnych.



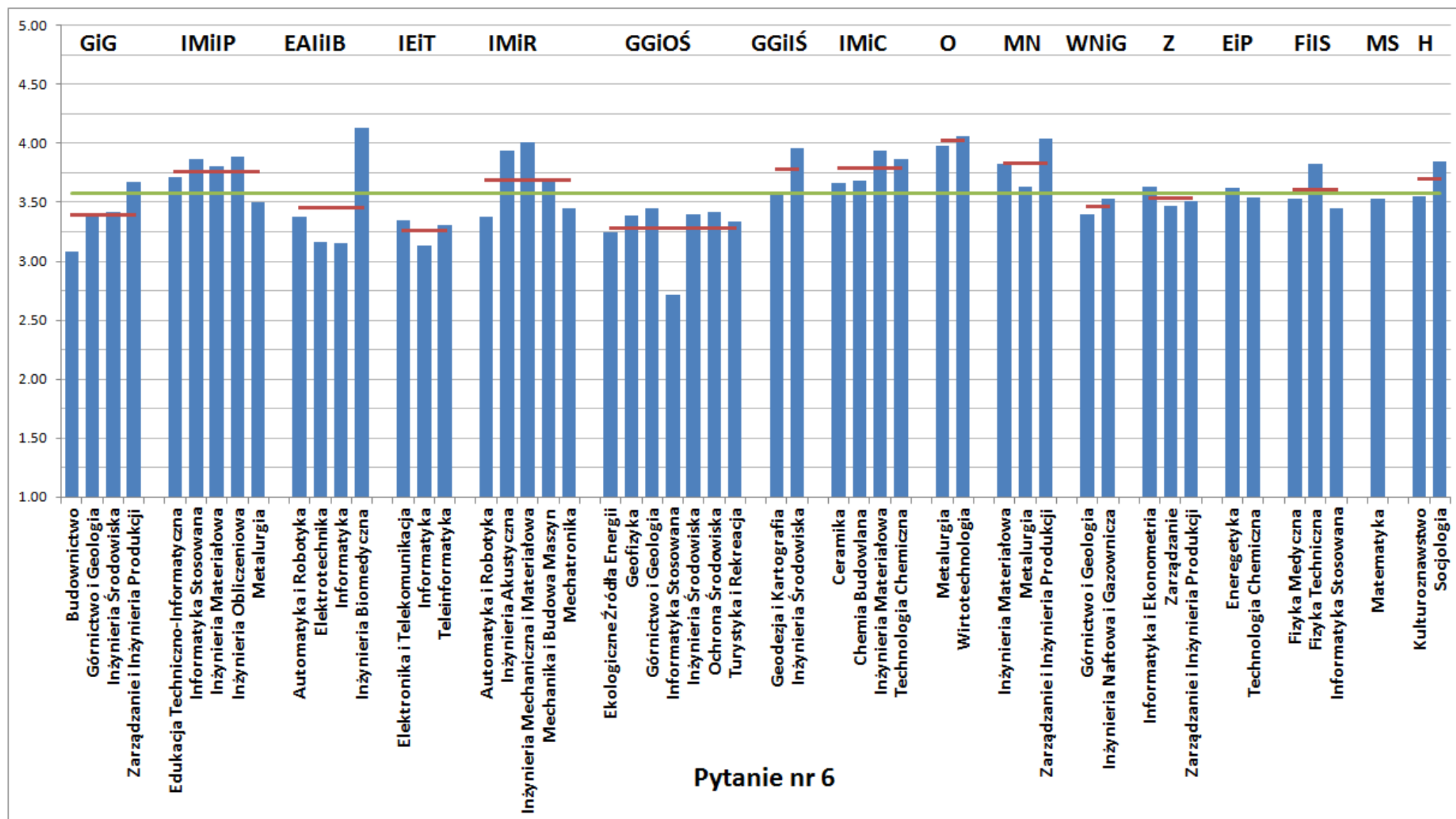
Pytanie 3: Organizacja zajęć prowadzącego (harmonogram dzienny i tygodniowy).



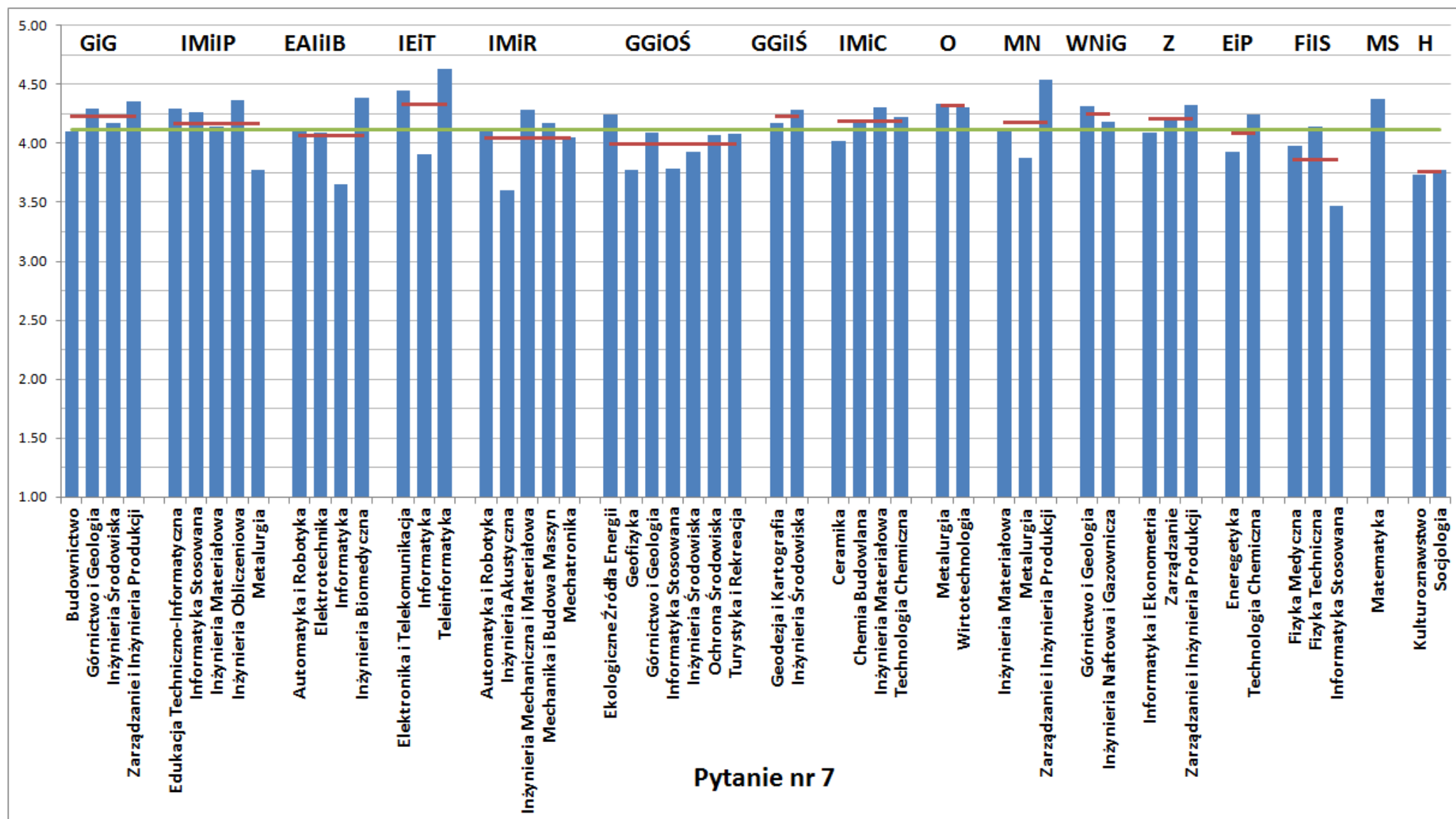
Pytanie 4: Obciążenie pracą dydaktyczną (bardzo dobrze – oznacza właściwe obciążenie, bardzo źle – oznacza zdecydowane przeciążenie pracą dydaktyczną).



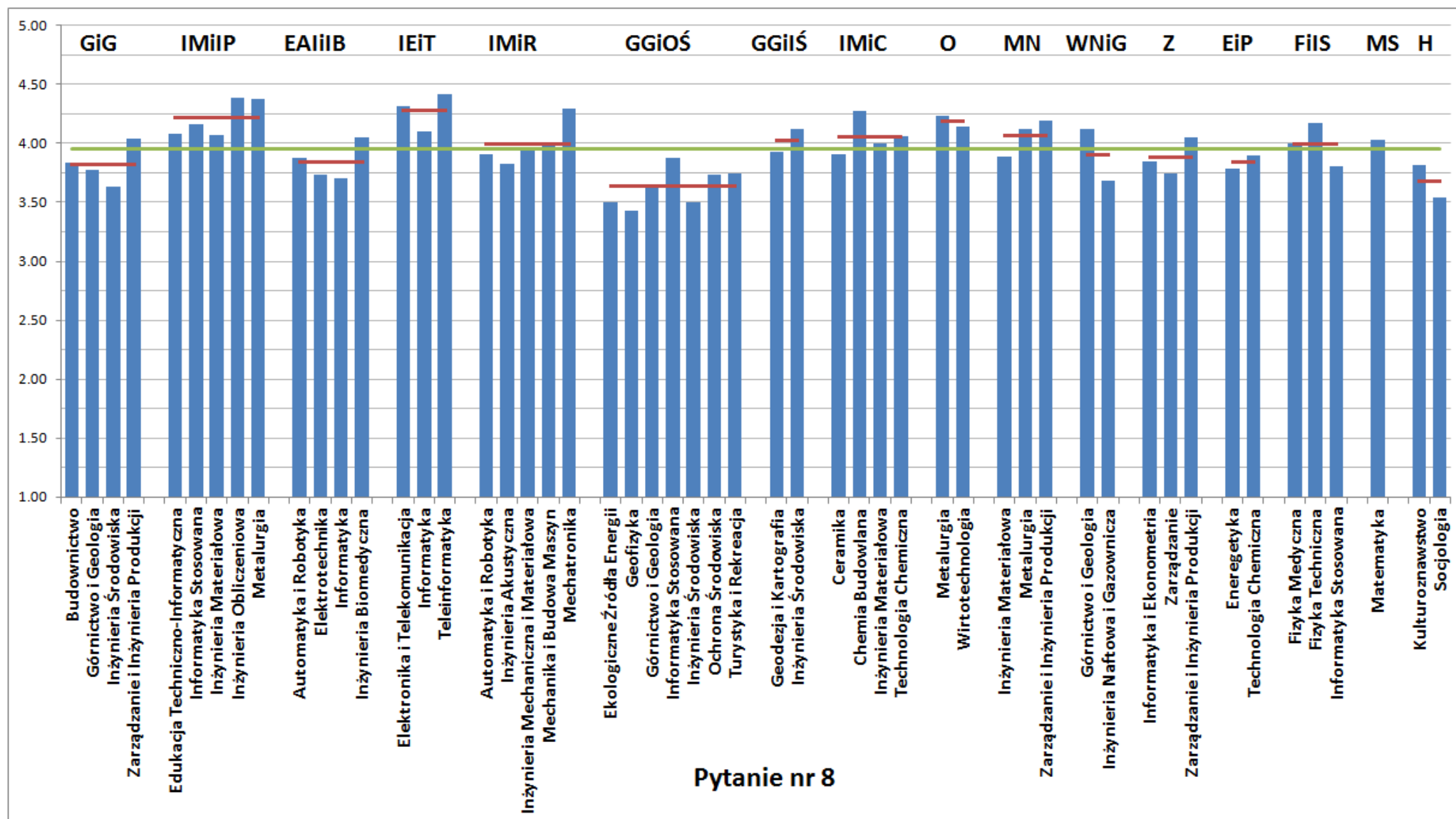
Pytanie 5: Funkcjonowanie programów komputerowych: Syllabus AGH, Wirtualna Uczelnia itp.



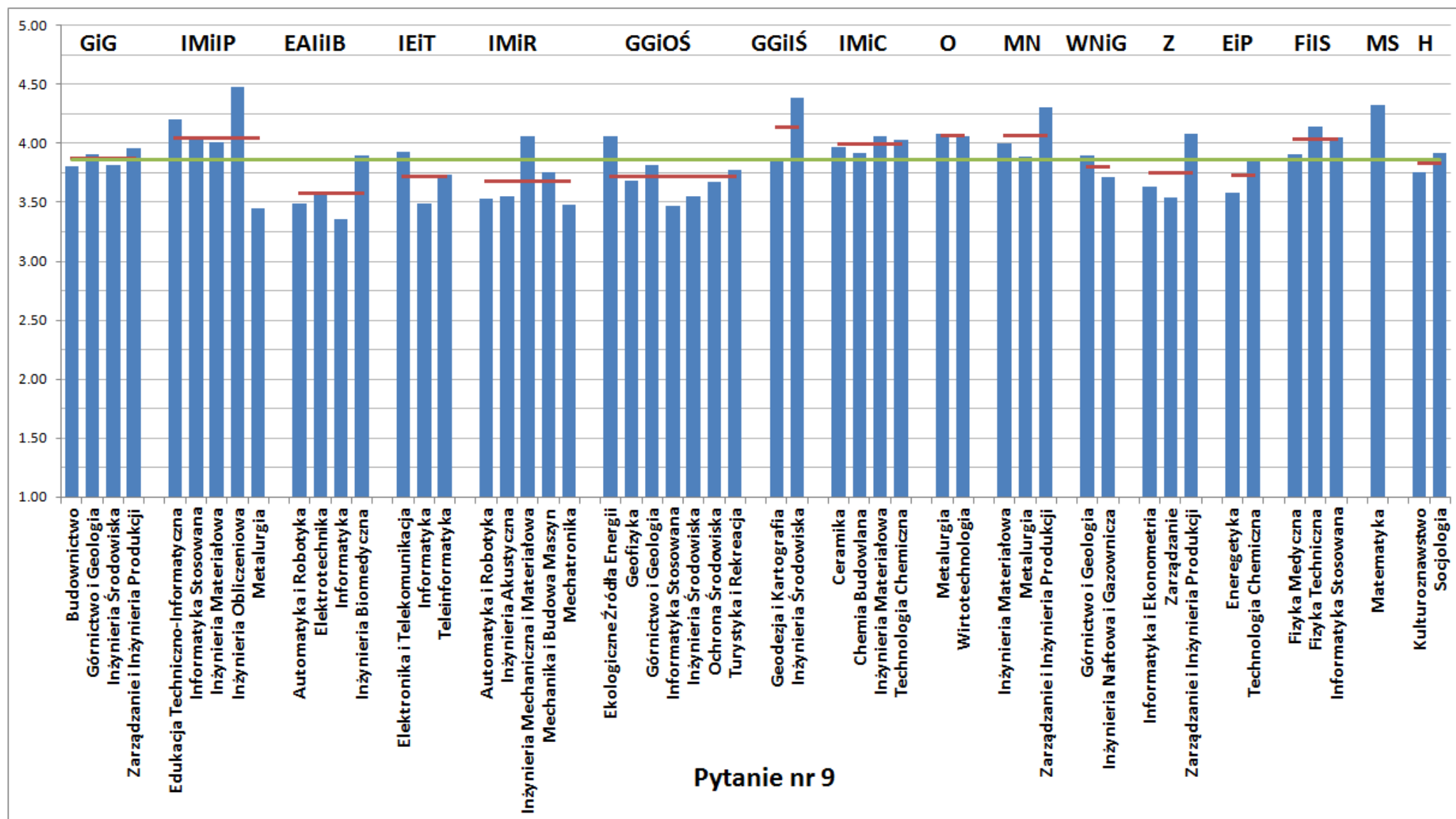
Pytanie 6: Powiązanie kształcenia z pracą badawczą pracowników.



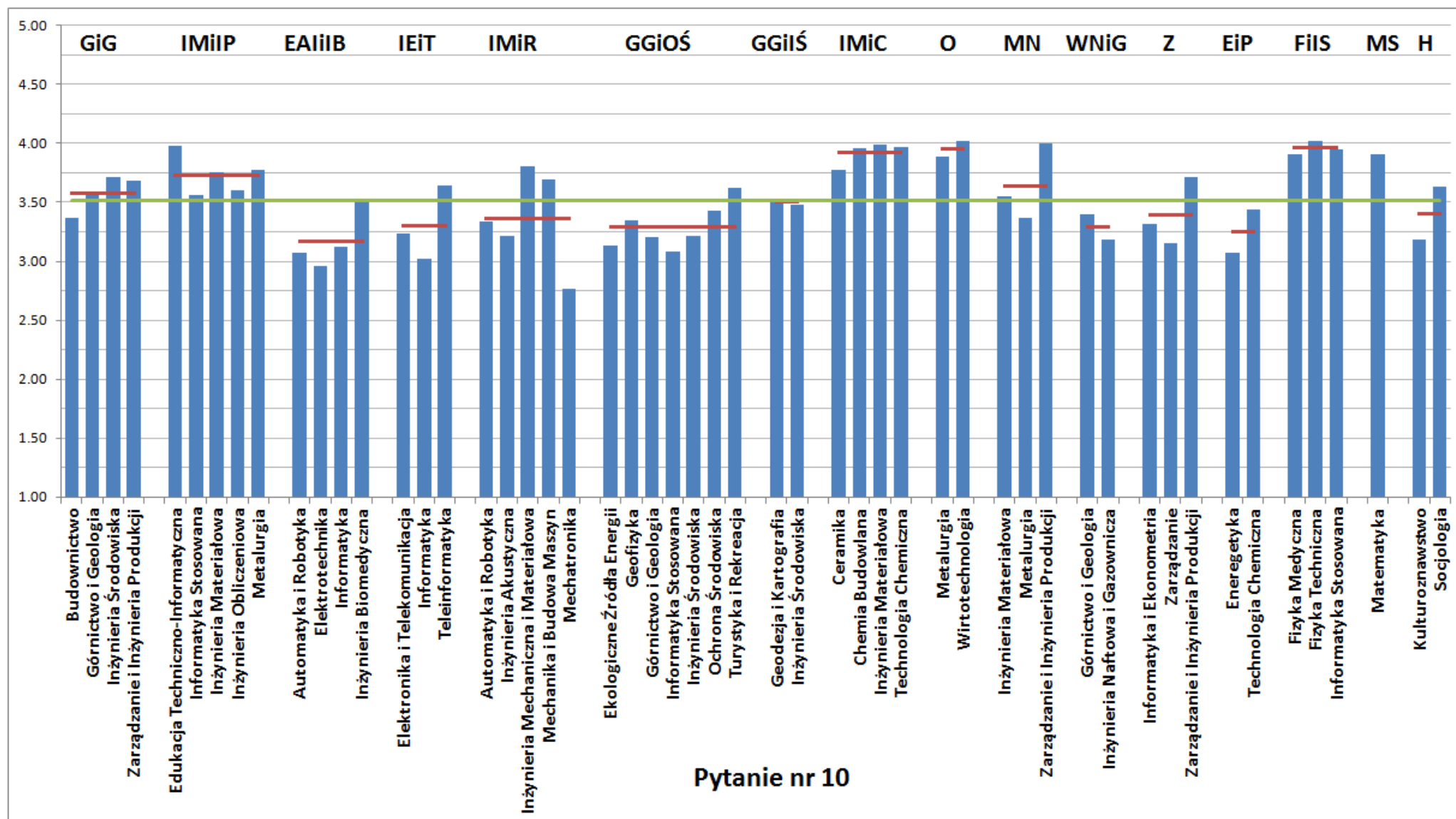
Pytanie 7: Dostęp do pomocy naukowych i dydaktycznych w bibliotece (książek, czasopism, możliwość kserowania materiałów).



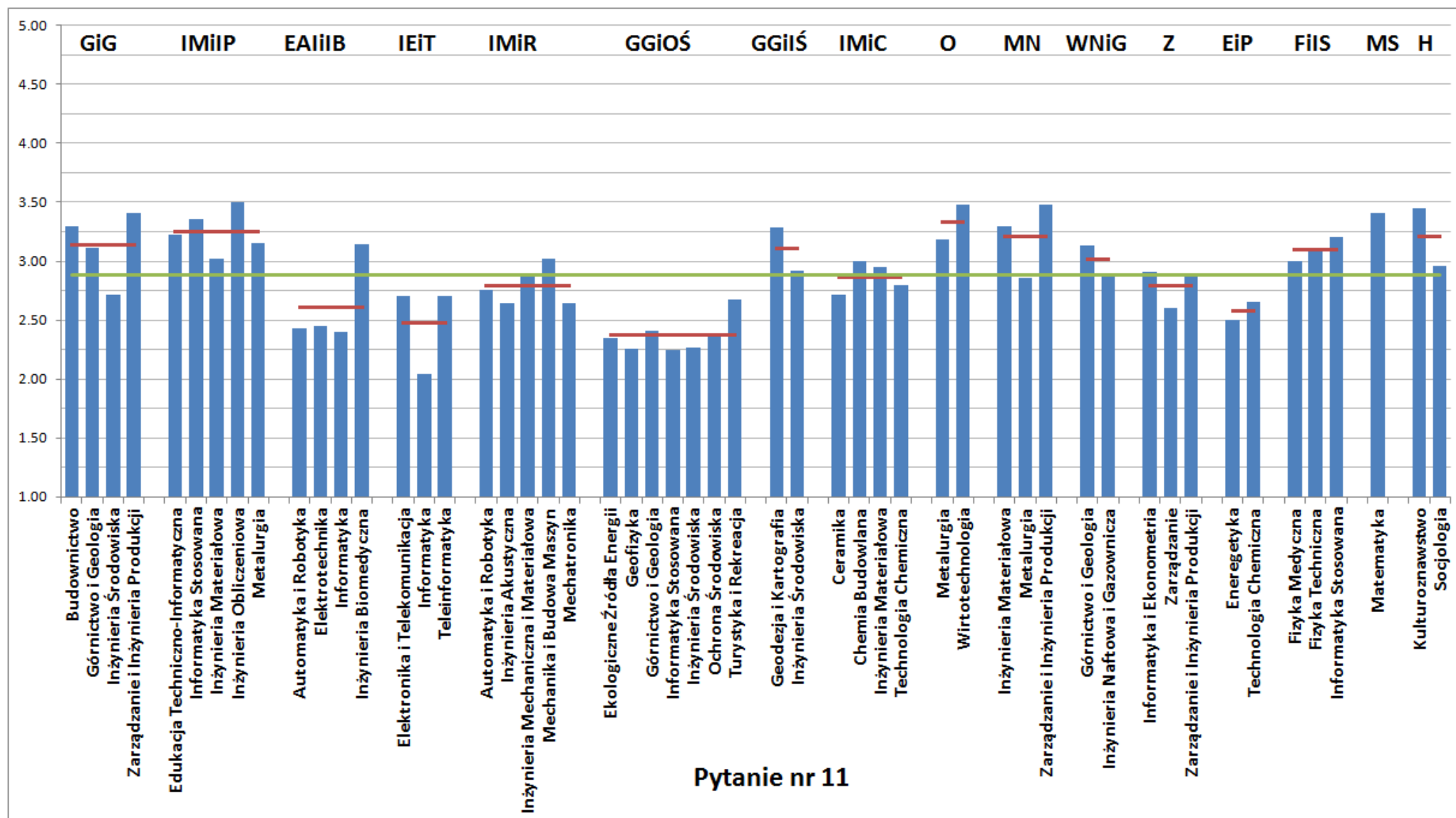
Pytanie 8: Dostęp do komputerowych baz danych, katalogów, fachowego oprogramowania i innych zasobów elektronicznych.



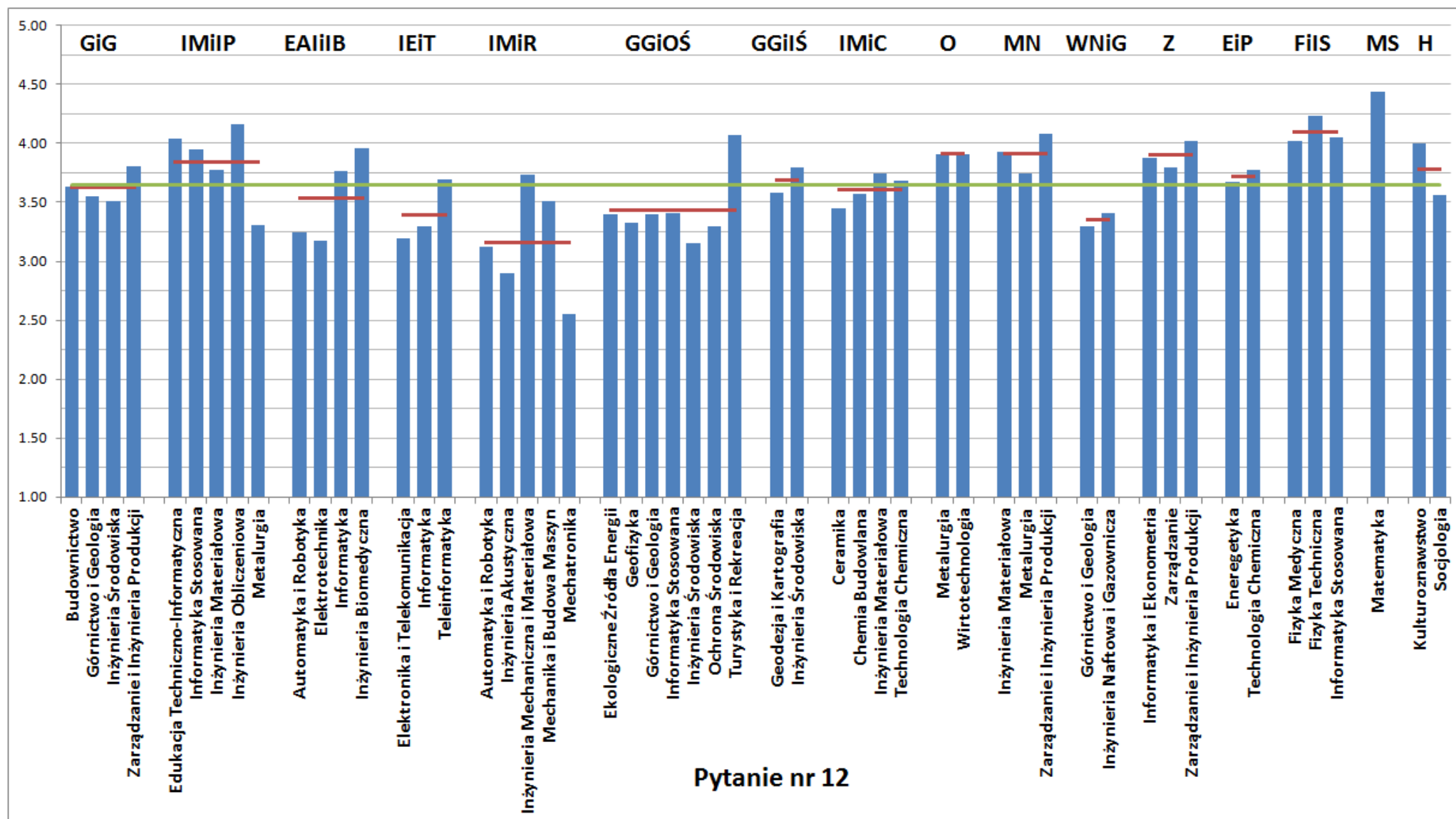
Pytanie 9: Dostęp do informacji dotyczących kształcenia.



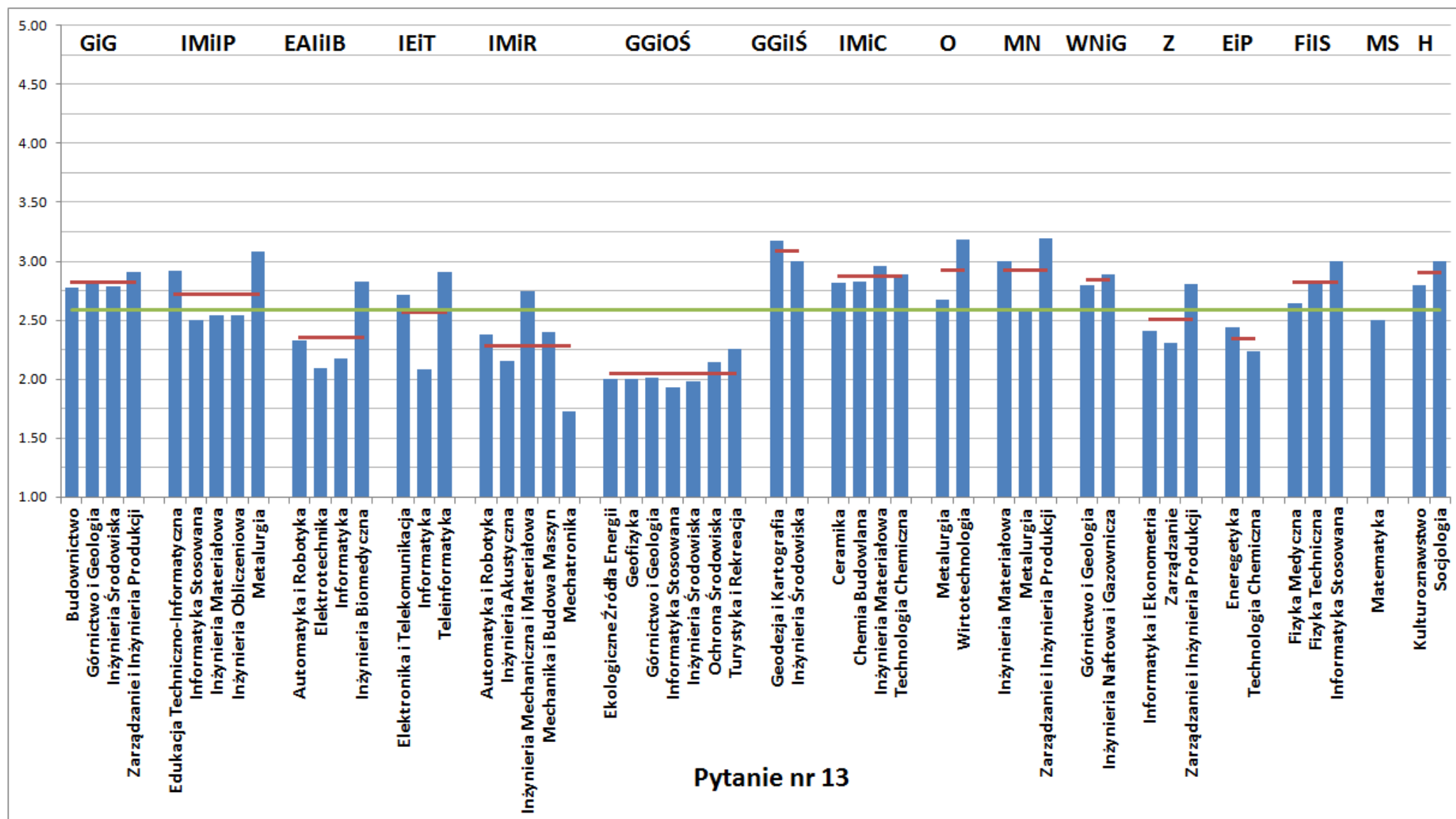
Pytanie 10: Współpraca między nauczycielami akademickimi, katedrami, wydziałami.



Pytanie 11: Wsparcie finansowe procesu kształcenia w jednostce macierzystej.

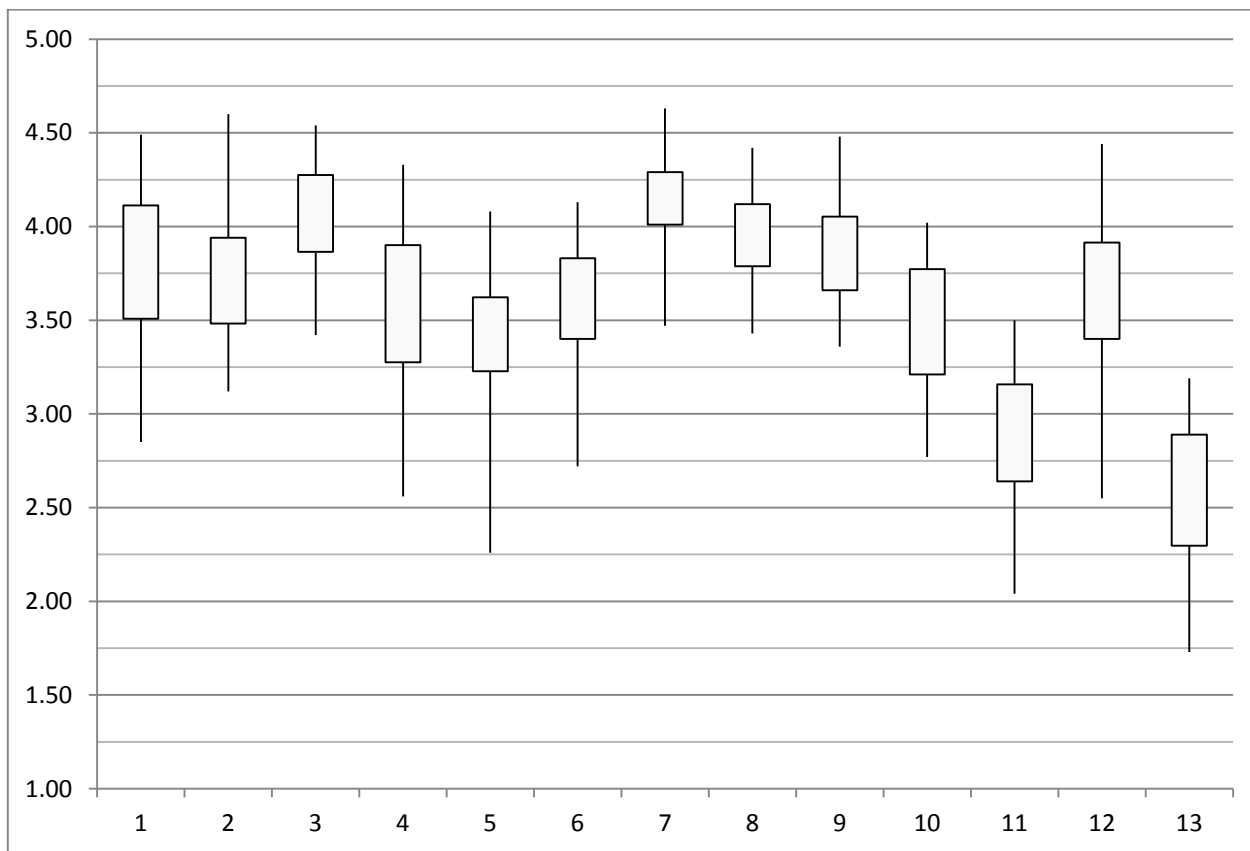


Pytanie 12: Współpraca z administracją jednostki i uczelni.



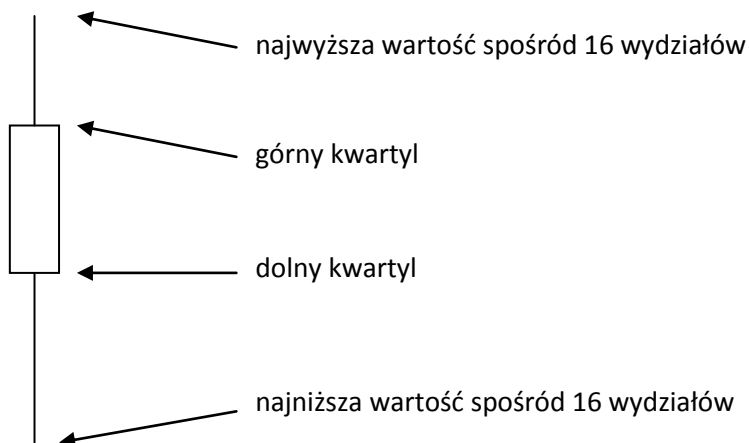
Pytanie 13: Honorowanie zaangażowania w pracę dydaktyczną (np. nagrody, wyróżnienia, dodatki finansowe, inne formy).

Sumaryczne zestawienie wyników w skali całej uczelni



Jak czytać wykres?

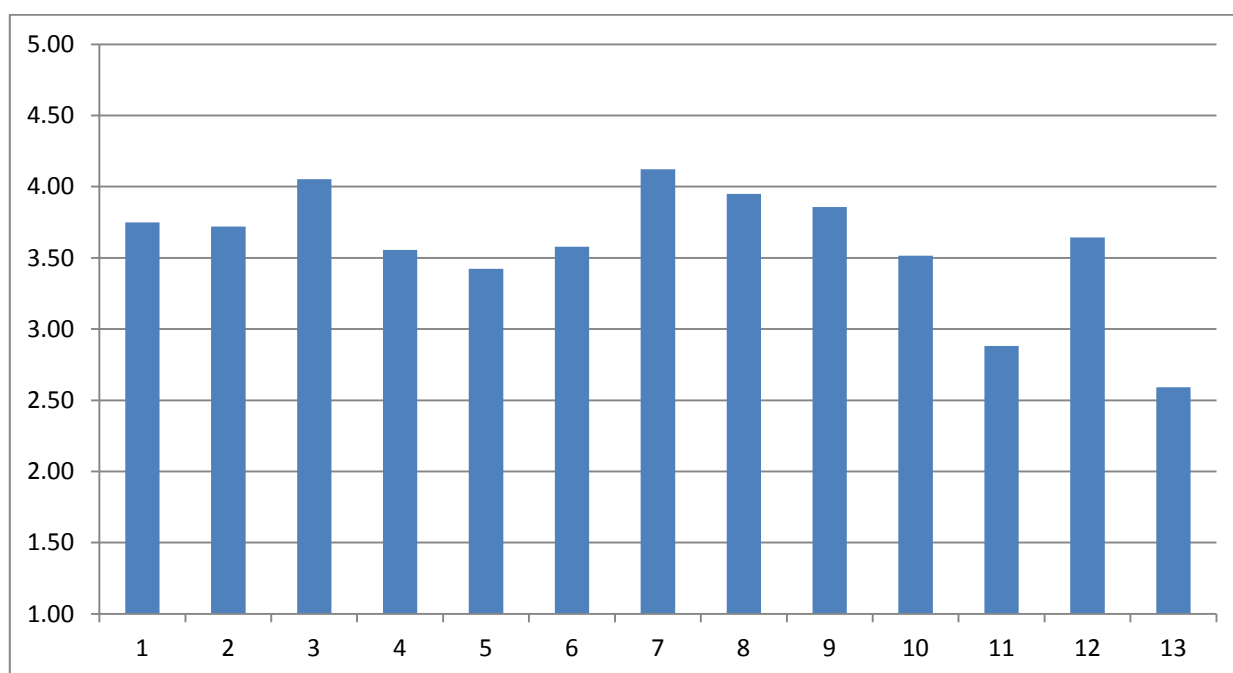
Cztery najniższe wyniki znajdują się w obszarze dolnej linii. Cztery najwyższe wyniki znajdują się w obszarze górnej linii. Osiem pozostałych wyników znajduje się w obszarze prostokąta.



Podsumowanie

Odpowiedź społeczności akademickiej na badania ankietowe należy ocenić bardzo dobrze. W skali uczelni, ankiety wypełniło 82% dydaktyków, do których zostały skierowane. Jedynie na dwóch wydziałach odpowiedzi udzieliło około połowy ankietowanych (WEAliIB oraz WMS).

Na poniższym wykresie przedstawiono średnią ocenę dla każdego pytania ze wszystkich kierunków prowadzonych w AGH.



W skali całej uczelni, badani dobrze ocenili (średnia bliska 4.0) takie aspekty związane z kształceniem jak:

- rozkłady zajęć prowadzącego,
- dostęp do pomocy naukowych i dydaktycznych,
- dostęp do komputerowych baz danych, specjalistycznego oprogramowania itp.,
- łatwość zdobycia informacji na temat kształcenia.

Zdecydowanie krytycznie (ocena poniżej 3.0) wypowiedzieli się natomiast na temat:

- wsparcia finansowego procesu kształcenia oraz
- honorowania zaangażowania w pracę dydaktyczną.

Poniżej zebrano kilka szczegółowych komentarzy dotyczących wyników dla poszczególnych pytań.

1. Warunki do przeprowadzenia zajęć (liczebność grup, wielkość sal itp.).

Średnie wyniki dla wydziałów układają się dość równomiernie powyżej i poniżej średniej dla uczelni. W obrębie kilku wydziałów zwraca uwagę stosunkowo duża dysproporcja pomiędzy kierunkami.

2. Wyposażenie techniczne sal wykładowych, ćwiczeniowych, laboratoryjnych.

Wszystkie średnie dla wydziałów rozkładają się blisko średniej uczelnianej. Również w obrębie wydziałów (poza WIEiT) nie obserwuje się dużych dysproporcji.

3. Organizacja zajęć prowadzącego (harmonogram dzienny i tygodniowy).

Podobnie jak w przypadku Pytania 2. Tym razem bez wyjątków.

4. Obciążenie pracą dydaktyczną (bardzo dobrze – oznacza właściwe obciążenie, bardzo źle – oznacza zdecydowane przeciążenie pracą dydaktyczną).

W odpowiedzi na pytanie czwarte obserwuje się bardzo duże zróżnicowanie średnich pomiędzy wydziałami. Wydziały EAlIIB, IEiT, GGiOŚ oraz WNiG raportują bardzo duże obciążenie pracą dydaktyczną. Wyniki jedynie trzech wydziałów wskazują na obciążenie pracą zbliżone do właściwego (WO, WZ, WH).

5. Funkcjonowanie programów komputerowych: Syllabus AGH, Wirtualna Uczelnia itp.

Ocena funkcjonowania programów komputerowych wspomagających proces kształcenia jest dość zbliżona na wszystkich wydziałach za wyjątkiem WEAlIIB oraz WEiT, przy czym najgorzej funkcjonowanie systemów komputerowych ocenił kierunek Informatyka.

6. Powiązanie kształcenia z pracą badawczą pracowników.

Wszystkie wydziały i kierunki bardzo podobnie oceniły stopień powiązania uprawianej dydaktyki z prowadzonymi badaniami naukowymi. Niepokojącym wyjątkiem jest tutaj kierunek Informatyka Stosowana na WGGiOŚ, który wyraźnie odstaje zarówno od średniej uczelnianej, jak i średniej dla swojego wydziału.

7. Dostęp do pomocy naukowych i dydaktycznych w bibliotece (książek, czasopism, możliwość kserowania materiałów).

Wyjątkowo spójnie i bardzo wysoko wszystkie wydziały i kierunki oceniły dostęp do pomocy naukowych i dydaktycznych. Najniższy wynik (jedyne poniżej 3.5) odnotowała tutaj Informatyka Stosowana na WFiLS.

8. Dostęp do komputerowych baz danych, katalogów, fachowego oprogramowania i innych zasobów elektronicznych.

W przypadku pytania ósmego średnie wyniki wydziałów oscylują w niewielkim stopniu wokół dość wysokiej średniej, bliskiej 4.0. Również wewnątrz wydziałowe wahania nie są duże.

9. Dostęp do informacji dotyczących kształcenia.

W ocenie dostępu do informacji o kształceniu nie występują znaczące różnice pomiędzy wydziałami.

10. Współpraca między nauczycielami akademickimi, katedrami, wydziałami.

Badani bardzo nisko ocenili współpracę pomiędzy nauczycielami akademickimi, pomiędzy różnymi katedrami i wydziałami. Jedynie cztery wydziały (WIMiC, WO, WFiLS, WMS) oceniły tę współpracę stosunkowo wysoko (blisko 4.0).

11. Wsparcie finansowe procesu kształcenia w jednostce macierzystej.

Ocena wsparcia finansowego jest niezwykle zróżnicowana w zależności od kierunku i potrafi się wahać od 2.0 do 3.5. Uczelniana średnia jest jednak bardzo niska i wynosi 2.88.

12. Współpraca z administracją jednostki i uczelni.

Ocena współpracy z władzami wydziału i uczelni waha się w niezbyt dużym stopniu wokół wartości 3.64. Uwagę zwraca WIMiR dla którego średnia wydziałowa jest najniższa (3.16), dodatkowo w obrębie wydziału występuje bardzo duże zróżnicowanie pomiędzy kierunkami.

13. Honorowanie zaangażowania w pracę dydaktyczną (np. nagrody, wyróżnienia, dodatki finansowe, inne formy).

W ocenie badanych zaangażowanie w pracę dydaktyczną jest bardzo słabo honorowane i nie przekłada się na wyróżnienia, nagrody czy dodatki finansowe. W skali uczelni występuje tutaj duże zróżnicowanie pomiędzy kierunkami, ale i tak najwyższe oceny nie sięgają nawet 3.25, a najgorsza schodzi poniżej 1.75.

Na zakończenie warto zwrócić uwagę, że dwa wydziały niemal w każdym aspekcie znajdują się poniżej średniej uczelnianej: WGGiOŚ (12 pytań) i WEAlIB (11 pytań). Również dwa wydziały WO (12 pytań) oraz WMN (11 pytań) prawie zawsze znajdowały się powyżej średniej.

Dodatek: surowe wyniki ankiet

Wydział	Kierunek	liczba prowadzących	liczba ankiet		Wartość	Pytanie												
			rozda nych	zwró conych		1	2	3	4	5	6	7	8	9	10	11	12	13
GiG	Budownictwo	54	54	41	średnia	3.73	4.02	4.1	3.68	3.54	3.08	4.1	3.84	3.81	3.37	3.3	3.63	2.78
					od.std.	1.04	0.75	0.88	1.14	0.91	1.22	0.86	0.81	0.86	1.12	1.01	0.81	1.13
GiG	Górnictwo i Geologia	94	94	88	średnia	3.97	3.95	3.98	3.59	3.61	3.4	4.29	3.78	3.91	3.56	3.11	3.55	2.81
					od.std.	0.79	0.69	0.98	1.05	0.87	1.01	0.73	0.88	0.78	0.91	0.9	0.94	1.05
GiG	Inżynieria Środowiska	53	53	50	średnia	3.64	3.62	3.9	3.53	3.5	3.42	4.17	3.63	3.82	3.71	2.72	3.51	2.79
					od.std.	1.02	0.82	0.76	0.97	0.98	1.1	0.75	0.87	0.68	0.79	1	0.82	1.19
GiG	Zarządzanie i Inżynieria Produkcji	30	30	28	średnia	4.36	4.21	4.25	3.79	3.46	3.67	4.36	4.04	3.96	3.68	3.41	3.81	2.91
					od.std.	0.48	0.72	0.69	0.98	0.87	1.02	0.61	0.77	0.71	0.93	0.65	0.88	1.18
IMiIP	Edukacja Techniczno-Informatyczna	91	111	110	średnia	3.5	3.95	4.23	3.79	3.66	3.71	4.29	4.08	4.2	3.98	3.22	4.04	2.92
					od.std.	1.1	0.83	0.89	1.02	1.03	1.03	0.75	0.92	0.72	0.84	0.99	0.75	1.13
IMiIP	Informatyka Stosowana	98	143	127	średnia	3.83	3.87	4.3	3.87	3.54	3.87	4.26	4.16	4.06	3.56	3.36	3.95	2.5
					od.std.	0.99	0.92	0.89	1.17	1.08	1.08	0.72	0.89	0.81	1.1	1.1	0.99	1.26
IMiIP	Inżynieria Materiałowa	123	223	220	średnia	3.05	3.79	4.06	3.51	3.51	3.81	4.14	4.07	4.01	3.75	3.02	3.77	2.54
					od.std.	1.19	0.77	0.78	1.05	1.09	0.99	0.82	0.98	0.73	0.92	1.04	0.93	1.15
IMiIP	Inżynieria Obliczeniowa	25	24	21	średnia	3.9	3.75	4.38	3.9	3.78	3.89	4.37	4.39	4.48	3.6	3.5	4.16	2.54
					od.std.	0.87	0.89	0.79	1.15	1.27	0.74	0.67	0.59	0.66	1.2	1.04	0.81	1.08
IMiIP	Metalurgia	14	13	13	średnia	3.23	3.38	3.62	3.46	3.23	3.5	3.77	4.38	3.45	3.77	3.15	3.31	3.08
					od.std.	0.7	0.49	0.74	0.63	0.8	0.65	0.42	0.49	0.5	0.42	0.53	0.61	0.83
EAlIIB	Automatyka i Robotyka	106	106	51	średnia	3.76	3.24	4.16	3	2.88	3.38	4.13	3.88	3.49	3.07	2.43	3.24	2.33
					od.std.	0.85	0.94	0.75	1.12	1.23	0.98	0.86	0.77	1.11	1.18	1.07	1.18	1.08
EAlIIB	Elektrotechnika	91	91	83	średnia	3.06	3.53	3.83	2.83	3.17	3.16	4.09	3.73	3.57	2.96	2.45	3.17	2.09
					od.std.	1.12	0.91	0.89	1.28	0.98	1.14	0.86	0.9	0.85	1.16	1.32	1.22	1.16
EAlIIB	Informatyka	117	117	34	średnia	3.62	3.12	3.79	2.56	2.26	3.15	3.65	3.7	3.36	3.12	2.4	3.76	2.17
					od.std.	1.06	1.16	1.02	1.19	1.01	0.97	1.06	0.83	0.77	1.09	0.8	0.74	0.73

EAIIB	Inżynieria Biomedyczna	107	107	47	średnia	3.94	3.94	4.13	3.56	3.26	4.13	4.39	4.05	3.9	3.52	3.14	3.96	2.83
					od.std.	0.95	0.86	0.84	1.24	1.09	1.08	0.66	1	0.9	1.05	1.21	0.81	1.02
IEiT	Elektronika i Telekomunikacja	115	80	71	średnia	3.69	3.43	3.87	2.86	2.54	3.35	4.45	4.32	3.93	3.23	2.7	3.19	2.71
					od.std.	0.89	0.96	0.86	1.25	1.06	1.13	0.59	0.74	0.89	1.09	1.11	1.25	1.17
IEiT	Informatyka	62	62	55	średnia	4.49	4.6	4.25	2.72	2.85	3.13	3.91	4.1	3.49	3.02	2.04	3.3	2.08
					od.std.	0.68	0.59	0.9	1.31	1.02	1.25	0.98	0.95	1.05	1.17	1.19	1.28	1.21
IEiT	Teleinformatyka	20	14	14	średnia	4	3.64	4.07	3.08	3.17	3.31	4.63	4.42	3.73	3.64	2.7	3.69	2.91
					od.std.	0.91	1.17	0.96	1.54	1.21	0.99	0.7	0.64	1.05	1.07	1.35	1.26	1.38
IMiR	Automatyka i Robotyka	221	99	66	średnia	3.55	3.94	3.69	3.44	3.22	3.38	4.11	3.91	3.53	3.34	2.76	3.12	2.38
					od.std.	1.18	0.81	1.11	1.12	1.14	1.05	0.77	1.07	0.99	1.15	1.18	1.2	1.24
IMiR	Inżynieria Akustyczna	85	35	33	średnia	3.73	3.55	3.47	3.47	2.69	3.94	3.6	3.83	3.55	3.21	2.64	2.9	2.15
					od.std.	1.02	0.78	0.97	0.87	0.98	0.91	1.11	0.83	0.77	1.13	1.05	1.06	0.82
IMiR	Inżynieria Mechaniczna i Materiałowa	203	153	96	średnia	4.45	4.29	4.16	4.01	4.08	4.01	4.28	3.95	4.06	3.81	2.88	3.73	2.75
					od.std.	0.61	0.65	0.78	0.89	0.77	0.85	0.74	0.86	0.81	0.87	1.22	1.05	1.44
IMiR	Mechanika i Budowa Maszyn	???	???	111	średnia	3.47	3.75	3.71	3.68	3.58	3.68	4.17	3.99	3.75	3.69	3.02	3.51	2.4
					od.std.	1.11	0.78	0.98	1.08	1.04	0.93	0.86	0.81	0.94	1.08	1.18	1.06	1.27
IMiR	Mechatronika	???	???	22	średnia	3.68	3.5	4	2.77	3.36	3.45	4.05	4.29	3.48	2.77	2.64	2.55	1.73
					od.std.	0.76	0.89	0.67	1.04	1.26	1.03	0.51	0.82	0.91	1.17	1.23	1.16	0.96
GGiOŚ	Ekologiczne Źródła Energii	24	24	19	średnia	3.58	3.95	3.89	3.83	3.72	3.24	4.24	3.5	4.06	3.13	2.35	3.4	2
					od.std.	1.14	0.89	0.87	0.96	1.04	1.21	0.73	1.3	0.64	1.27	1.13	1.08	1.04
GGiOŚ	Geofizyka	29	26	24	średnia	3.17	3.29	3.42	2.88	3.74	3.39	3.78	3.43	3.68	3.35	2.26	3.33	2
					od.std.	1.25	1.24	1.11	1.48	1.07	1.13	0.93	1.1	1.1	1.05	1.07	1.25	0.95
GGiOŚ	Górnictwo i Geologia	115	115	104	średnia	2.85	3.4	3.53	2.85	3.52	3.45	4.09	3.65	3.82	3.2	2.41	3.4	2.01
					od.std.	1.17	0.98	1.04	1.32	0.86	0.97	0.9	0.96	0.87	1.08	1.04	1.07	0.98
GGiOŚ	Informatyka Stosowana	21	21	19	średnia	3.11	3.39	3.83	3.06	3.39	2.72	3.79	3.88	3.47	3.08	2.25	3.41	1.93
					od.std.	0.94	0.83	0.83	1.47	0.83	1.19	0.77	0.6	0.88	1	1.03	1.14	0.85
GGiOŚ	Inżynieria Środowiska	71	71	64	średnia	2.91	3.31	3.44	2.79	3.46	3.4	3.93	3.5	3.55	3.21	2.27	3.15	1.98
					od.std.	1.09	0.81	0.95	1.19	0.94	1.01	0.85	0.97	0.75	1	1.11	1.14	0.95

GGiOŚ	Ochrona Środowiska	74	74	63	średnia	3.08	3.29	3.44	2.75	3.49	3.42	4.07	3.73	3.67	3.43	2.39	3.3	2.14
					od.std.	1.16	0.86	1.1	1.21	0.99	0.96	0.7	0.91	0.65	1	1.11	1.05	0.94
GGiOŚ	Turystyka i Rekreacja	43	42	33	średnia	3.7	3.33	3.85	3.43	3.63	3.34	4.08	3.74	3.78	3.62	2.67	4.07	2.26
					od.std.	1.03	1.19	1.05	1.43	1.33	1.37	1.14	1.26	1.13	1.27	1.28	1.09	1.36
GGiIŚ	Geodezja i Kartografia	86	86	79	średnia	3.13	3.65	3.95	3.76	3.37	3.59	4.17	3.93	3.88	3.52	3.29	3.58	3.17
					od.std.	1	0.9	0.93	1.06	1.04	1.02	0.85	0.98	0.78	1.03	1.06	1.06	1.15
GGiIŚ	Inżynieria Środowiska	27	27	27	średnia	3.89	3.89	4.08	3.74	3.52	3.96	4.28	4.12	4.39	3.48	2.92	3.8	3
					od.std.	0.83	0.74	0.64	1.14	0.92	1.21	0.66	0.59	0.71	1.17	0.76	1.02	1.04
IMiC	Ceramika	112	112	87	średnia	3.8	3.67	4.25	3.9	3.9	3.66	4.02	3.91	3.97	3.78	2.71	3.45	2.82
					od.std.	1.04	1.23	0.89	1.03	0.8	1.07	0.92	1.01	0.97	1.1	1.37	1.3	1.25
IMiC	Chemia Budowlana	63	63	53	średnia	3.73	3.6	4.29	3.92	3.69	3.68	4.2	4.27	3.92	3.96	3	3.57	2.83
					od.std.	1.12	1.21	0.82	0.99	0.92	1.03	0.81	0.76	0.98	0.89	1.32	1.14	1.15
IMiC	Inżynieria Materiałowa	120	113	94	średnia	3.78	3.68	4.27	3.83	3.85	3.94	4.3	4	4.06	3.99	2.95	3.74	2.96
					od.std.	0.97	1.08	0.72	1.09	0.94	0.89	0.78	0.94	0.77	0.9	1.15	1.16	1.16
IMiC	Technologia Chemiczna	135	129	102	średnia	3.75	3.71	4.27	3.96	4.06	3.87	4.22	4.06	4.03	3.97	2.8	3.68	2.89
					od.std.	1.05	1.06	0.78	1.06	0.81	1.03	0.84	0.92	0.92	0.92	1.23	1.22	1.22
O	Metalurgia	60	52	45	średnia	3.82	3.55	4.41	4.07	4.02	3.98	4.34	4.23	4.08	3.89	3.18	3.91	2.67
					od.std.	0.68	0.94	0.65	1	0.78	0.92	0.77	0.71	0.83	0.86	0.78	0.91	1.21
O	Wirtotechnologia	73	70	53	średnia	4.42	3.82	4.49	4.21	3.98	4.06	4.3	4.14	4.06	4.02	3.48	3.91	3.18
					od.std.	0.71	0.71	0.63	0.98	0.76	0.82	0.61	0.74	0.72	0.84	0.78	0.92	1.08
MN	Inżynieria Materiałowa	31	31	29	średnia	4.28	3.34	4.21	3.83	3.41	3.83	4.11	3.89	4	3.55	3.3	3.93	3
					od.std.	0.69	1.09	0.71	1.18	1.13	0.87	0.92	1.01	0.82	1.07	1.05	0.87	1.3
MN	Metalurgia	51	51	42	średnia	4.15	3.31	4.1	3.36	3.43	3.63	3.88	4.12	3.89	3.37	2.86	3.74	2.59
					od.std.	0.85	1.03	0.76	1.36	1.14	1.02	1.19	0.97	0.92	1.16	1.18	0.93	1.37
MN	Zarządzanie i Inżynieria Produkcji	40	40	26	średnia	4.38	3.77	4.19	4	3.8	4.04	4.54	4.19	4.31	4	3.48	4.08	3.19
					od.std.	0.68	0.93	0.83	0.88	0.89	0.87	0.75	0.96	0.54	0.92	0.94	0.83	1.21
WNIg	Górnictwo i Geologia	63	63	44	średnia	3.21	3.82	3.93	2.91	3.61	3.4	4.32	4.12	3.9	3.4	3.13	3.3	2.8
					od.std.	1.05	0.72	0.86	1.22	0.88	0.87	0.67	0.69	0.77	1.18	1.02	1.01	1.11
WNIg	Inżynieria Naftowa i Gazownicza	63	63	39	średnia	3.29	3.92	3.87	3.34	3.62	3.53	4.18	3.68	3.71	3.18	2.9	3.41	2.89
					od.std.	0.97	0.7	0.86	1.18	1	0.83	0.82	0.9	0.61	1	0.93	0.91	1.12

Z	Informatyka i Ekonometria	36	36	34	średnia	4.21	3.97	4.35	4.09	2.94	3.63	4.09	3.85	3.63	3.32	2.91	3.88	2.41
					od.std.	0.72	0.86	0.72	0.92	1.11	1.08	0.89	0.96	0.98	1.25	1.18	0.98	1
Z	Zarządzanie	80	80	76	średnia	3.82	3.34	4.07	4.07	3.2	3.47	4.19	3.74	3.54	3.15	2.6	3.8	2.31
					od.std.	0.94	1.21	1.02	0.77	1.01	1.01	0.87	1	1.12	1.15	0.99	0.96	1.25
Z	Zarządzanie i Inżynieria Produkcji	64	63	63	średnia	4.1	3.59	4.44	4.16	3.23	3.51	4.33	4.05	4.08	3.71	2.87	4.02	2.81
					od.std.	0.89	0.95	0.71	1.01	1.22	1.14	0.67	0.92	0.95	1.13	1.17	0.96	1.32
EiP	Energetyka	53	51	48	średnia	3.56	3.71	3.89	3.72	3.33	3.62	3.93	3.79	3.58	3.07	2.5	3.67	2.44
					od.std.	0.79	0.87	0.88	0.9	0.96	0.96	1.11	0.98	1.01	1.03	1.25	1.12	1.06
EiP	Technologia Chemiczna	56	55	55	średnia	3.51	3.62	3.79	3.75	3.15	3.54	4.24	3.9	3.88	3.44	2.65	3.77	2.24
					od.std.	0.97	0.8	0.81	0.99	1	1.08	0.79	0.86	0.68	0.99	1.02	1.02	1.23
FiIS	Fizyka Medyczna	85	76	53	średnia	4.23	4.12	4.35	3.81	3.58	3.53	3.98	4	3.91	3.91	3	4.02	2.64
					od.std.	0.77	0.87	0.9	1.08	1.05	0.96	0.79	0.86	0.82	1.03	1.1	1.04	1.25
FiIS	Fizyka Techniczna	59	56	52	średnia	4.25	4.13	4.49	3.96	3.5	3.83	4.14	4.17	4.14	4.02	3.08	4.23	2.83
					od.std.	0.83	0.88	0.78	1.11	1.03	0.91	0.89	0.78	0.79	0.94	1.07	0.86	1.25
FiIS	Informatyka Stosowana	53	53	45	średnia	4.2	3.77	4.34	3.53	3.16	3.45	3.47	3.81	4.05	3.95	3.2	4.05	3
					od.std.	0.78	1	0.9	1.09	1.13	1.18	1.24	0.99	0.69	1.02	1.33	0.94	1.25
MS	Matematyka	78	78	36	średnia	4	3.81	4.54	3.78	3.5	3.53	4.38	4.03	4.33	3.91	3.41	4.44	2.5
					od.std.	0.68	0.99	0.6	1.13	1.04	1.17	0.69	0.71	0.83	0.85	0.99	0.72	1.27
H	Kulturoznawstwo	42	42	12	średnia	4.25	4.17	4.33	4.33	3.5	3.55	3.73	3.82	3.75	3.18	3.45	4	2.8
					od.std.	0.72	0.69	0.62	0.62	0.76	0.99	0.86	1.11	0.83	1.11	0.66	0.41	1.25
H	Socjologia	43	29	29	średnia	4.19	4.41	4.5	4.17	2.76	3.85	3.78	3.54	3.92	3.63	2.96	3.56	3
					od.std.	0.82	0.67	0.73	0.83	1.16	1.15	0.96	0.91	0.91	1.06	0.98	1.03	0.93